



# Cahier

DES TRANSITIONS  
AGRICOLES

ÉDITION 2025

**DÉVELOPPER**  
DES NOUVELLES PRATIQUES

**IDENTIFIER**  
LES NOUVELLES FORMES DE  
RÉMUNÉRATIONS

**CRÉER DU LIEN**

**CONSTRUIRE**  
LES ORGANISATIONS DE DEMAIN



Fermes de Figeac  
COOPERATIVE



// ICI S'INVENTE UN AUTRE CHEMIN //

Création : Fermes de Figeac  
Impression : Grapho 12  
Crédits photos : Fermes de Figeac  
Sous réserve d'erreurs typographiques



## ÉDITO

**SERGE COUDERC**

PRESIDENT  
FERMES DE FIGEAC

“ Aujourd’hui, l’agriculture traverse une période compliquée. Le climat change vite, les épizooties comme la dermatose nodulaire contagieuse inquiètent nos élevages. À cela s’ajoutent des tensions internationales, avec l’accord Mercosur qui interroge l’avenir de nos filières. Ces défis sont réels et nous obligent à nous adapter.

Pour y faire face, nous avons besoin d’innover et de coopérer. Notre territoire est notre force : il nous donne la proximité, la solidarité et la capacité à construire des solutions adaptées. Mais cela ne suffit pas. Il faut innover pour créer des outils et des partenariats qui sécurisent le revenu agricole et valorisent les pratiques durables. Et il faut le faire ensemble, en mutualisant nos moyens et en travaillant avec nos partenaires.

C’est l’objectif de Fermes de Figeac : être une force d’action pour accompagner les agriculteurs dans cette transition. Ce Cahier des Transitions montre des projets concrets qui vont dans ce sens. Nous voulons continuer à avancer, à expérimenter et à construire des solutions collectives.

Merci à tous pour votre engagement. Ensemble, faisons de notre coopérative un outil solide pour préparer l’avenir.

# DÉVELOPPER

## DES NOUVELLES PRATIQUES

### CHÈNEVOTTE

Une alternative à la paille pour les litières..... 6

### QUALITÉ D'ENSILAGE

La variabilité climatique a-t-elle un impact sur nos fourrages ? ..... 8

### SORGHO

Une alternative fourragère estivale ..... 10

# AXE 1

## ENJEUX

Gérer l'impact du changement climatique et adapter ses pratiques.

Augmenter les interactions écosystémiques pour améliorer la fertilité des sols, leur résilience et limiter l'érosion.

Mieux comprendre et piloter les processus agroécologiques pour augmenter l'efficacité des systèmes.

Engager une mutation des systèmes de polyculture-élevage vers davantage d'autonomie et de flexibilité.



## CHÈNEVOTTE

### UNE ALTERNATIVE À LA PAILLE POUR LES LITIÈRES

La gestion des litières est un poste de dépense majeur en raison de l'augmentation des coûts de la paille sur le marché. Par ailleurs, elle représente un poste de travail important pour l'élevage. Cette situation est d'autant plus critique car les éleveurs du Ségala ne sont, pour la majorité, pas autonomes en paille. Pour optimiser les charges d'exploitation et trouver une solution alternative, Fermes de Figeac a initié des essais chènevotte (paille de chanvre) chez ses adhérents, en partenariat avec Virgocoop. Ce co-produit est ciblé pour son pouvoir absorbant supérieur et ses bienfaits sur la litière. Les essais 2025 avaient pour objectif d'étudier l'efficacité de la chènevotte comme litière et sa rentabilité économique.

La chènevotte = **12** fois plus absorbante que la paille

#### VALIDER LA DOUBLE PERFORMANCE : ÉCONOMIE DE PAILLE ET LITIÈRE SAIN

L'objectif est de valoriser la chènevotte, un sous-produit issu du chanvre cultivé par des agriculteurs du territoire. Après récolte, la plante est séparée : une partie est destinée au textile, une autre aux isolants et la fraction fine (la chènevotte) est utilisée comme litière et paillage.



L'étude visait à quantifier l'économie de paille et l'impact économique global (coûts/temps de travail). Les observations ont aussi été orientées vers la propreté et le confort des animaux, l'impact sur les insectes et la facilité d'utilisation.

**73 %**  
de réduction des coûts de main d'oeuvre sur l'essai génisses

### TROIS ESSAIS COMPARATIFS SUR DEUX PROTOCOLES DISTINCTS

#### ESSAI 1 CHEVRETTES : PROTOCOLE QUOTIDIEN MIXTE.

Un paillage réalisé quotidiennement avec un mélange de paille et de chènevotte.

#### ESSAIS 2 & 3 CHEVRETTES ET GÉNISSES : PROTOCOLE COUCHE DE FOND.

Mise en place d'une couche initiale de chènevotte (5 à 10 cm), puis utilisation de la paille en appoint, lorsque l'éleveur le jugeait nécessaire.

Les essais ont été menés chez nos adhérents : les essais 1 et 2 sur les chevrettes (GAEC Fermes des Levades à Rudelle) et l'essai 3 sur les génisses laitières (Gaec Lospinas à Saint Cirgues).

virgo  
coop tissons  
le territoire.

#### PRIX DE LA CHÈNEVOTTE €/T

Prix de la paille (€/T)	200	250	300	350	400	450	500	550	Coût itinéraire de la paille
80€	48€	55€	62€	69€	76€	83€	90€	97€	81€
100€	50€	57€	64€	71€	78€	85€	92€	99€	90€
120€	52€	59€	66€	73€	80€	87€	94€	101€	100€
140€	54€	61€	68€	75€	82€	89€	96€	103€	110€

Prix actuel de la chènevotte entre 350 et 400€/tonne

Coût de l'itinéraire chènevotte (dont la main-d'œuvre)

#### UN INTÉRÊT TECHNICO-ÉCONOMIQUE

L'étude valide le potentiel de la chènevotte face à la paille. Le protocole le plus efficace est la couche de fond qui a permis une économie de paille de 65% et une réduction de 55% du temps de travail en moyenne, atteignant 73% chez les génisses.

Des bénéfices sanitaires (litière plus sèche, moins de larves de mouches) sont confirmés, surtout en chevrete. L'analyse économique révèle un intérêt technico-économique en génisses laitières, tandis que l'équilibre reste fragile en chevrettes (l'économie de paille ne compense pas le prix de la chènevotte dans ce cas).

## QUALITÉ D'ENSILAGE

### LA VARIABILITÉ CLIMATIQUE A-T-ELLE UN IMPACT SUR NOS FOURRAGES ?

L'herbe est une ressource vitale qui assure plus de 70% de la ration annuelle en Ségala-Limargue. L'ensilage est un levier stratégique pour l'autonomie des exploitations d'élevage et la conservation de l'herbe. Cependant, le changement climatique augmente l'occurrence et l'intensité des événements extrêmes (sécheresses, chaleur). Ces stress hydriques et thermiques perturbent la physiologie des espèces fourragères, menaçant directement la qualité des récoltes. Évaluer cet impact sur les valeurs alimentaires devient indispensable pour sécuriser les performances zootechniques des cheptels.

Pour répondre à cet enjeu, Fermes de Figeac analyse les fourrages de ses adhérents depuis 2012 et dispose d'une base de données très pertinente pour réaliser cette étude.

70%

de la ration annuelle des ruminants de notre région provient de l'herbe

#### ÉVALUER L'IMPACT DES ÉVOLUTIONS CLIMATIQUES SUR LA VALEUR NUTRITIONNELLE DES ENSILAGES

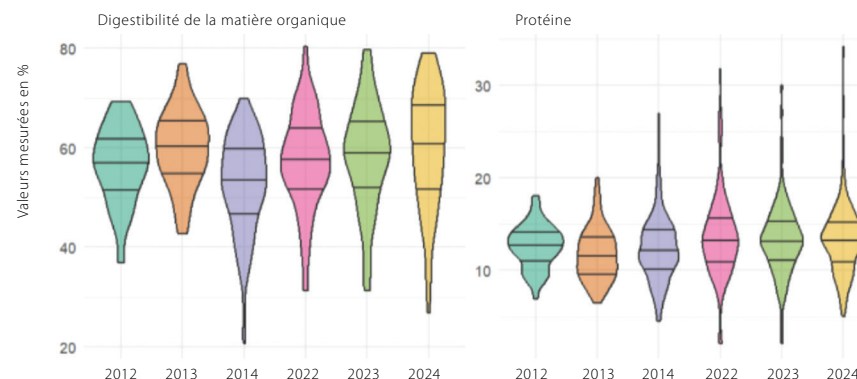
L'étude vise à quantifier précisément la corrélation entre les tendances climatiques récentes et l'évolution des caractéristiques nutritionnelles des ensilages d'herbe. L'objectif est de dépasser la simple observation pour fournir une base de données factuelle permettant d'ajuster les itinéraires techniques. En mesurant les variations sur des indicateurs choisis, nous cherchons à identifier les leviers d'action pour renforcer l'autonomie fourragère et la résilience économique face aux fluctuations environnementales.



#### UNE ANALYSE STATISTIQUE ROBUSTE

L'approche repose sur l'analyse rétrospective et statistique de 742 analyses d'ensilage d'herbe réalisées entre 2012-2014 et 2022-2024 par l'outil infra rouge de la coopérative. Le protocole a ciblé trois marqueurs de qualité : la Matière Azotée Totale (MAT), la Digestibilité de la Matière Organique (DMO) et la Valeur Énergétique (UFL). L'application de tests statistiques a permis de dégager de grandes tendances significatives.

#### RÉPARTITION DES VALEURS DE QUALITÉ DES FOURRAGES



#### RÉSULTATS : HÉTÉROGÉNÉITÉ CROISSANTE, ADAPTATION POSITIVE ET ACTIONS À MENER

L'hétérogénéité des fourrages est augmentée depuis 2022 en raison de l'instabilité climatique et des changements des pratiques. La moyenne des teneurs en protéine et en énergie est en légère hausse, ce qui peut être expliqué par un signe de l'adaptation réussie des éleveurs via l'enrichissement des mélanges prairiaux en légumineuses et l'optimisation des dates de coupe. Cette étude montre l'importance de bien analyser les fourrages pour adapter au mieux les rations. N'hésitez pas à faire fonctionner le programme Coop'sinel pour analyser vos fourrages.

# SORGHO

## UNE ALTERNATIVE FOURRAGÈRE ESTIVALE

Face à l'intensification des stress hydriques estivaux, sécuriser l'autonomie fourragère des exploitations demande de se diversifier vers des espèces plus adaptées aux fortes chaleurs. Le sorgho, reconnu pour sa forte rusticité, s'impose comme une alternative productive : il est capable de se mettre en veille lors d'un déficit hydrique et de reprendre sa croissance dès l'apparition de pluie. Il peut être utilisé en ensilage, en pâture ou pour la production de biomasse ce qui permet à l'agriculteur d'ajuster la valorisation de cette culture en fonction de ses besoins.

12°C

la température de semis minimale

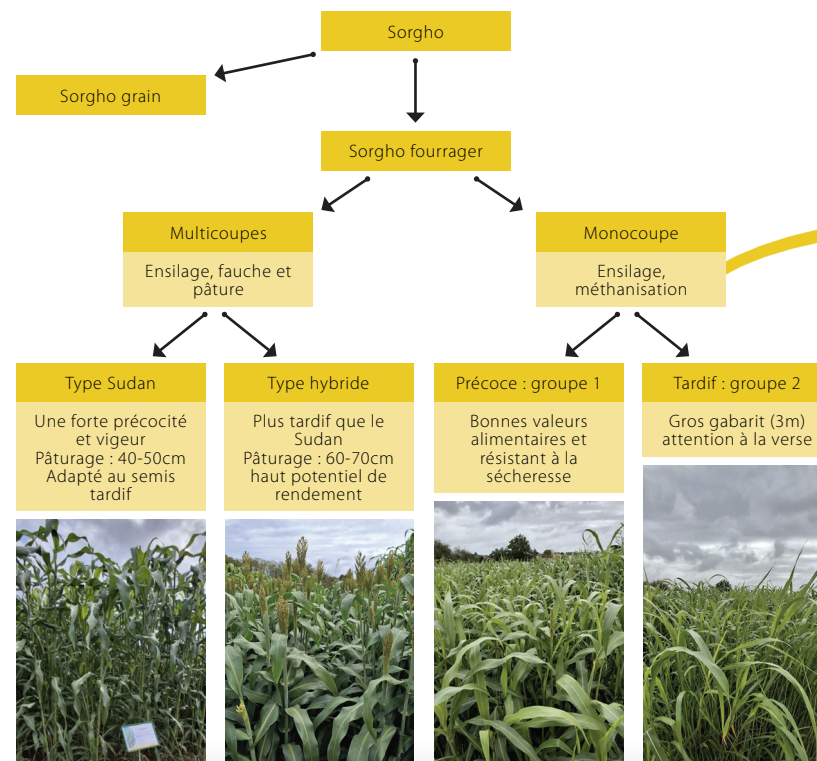
### OPTIMISATION DE LA PERFORMANCE FOURRAGÈRE

L'enjeu pour accompagner les agriculteurs est de valider le choix de la variété et d'adapter l'itinéraire technique afin d'optimiser le rendement et la valeur alimentaire.

Pour se faire, Fermes de Figeac sélectionne une gamme de sorgho répondant à tous types de semis : semis de printemps derrière culture fourragère ou semis d'été après une céréale.



## PRÉSENTATION DES TYPES DE SORGHO



### RECOMMANDATIONS TECHNIQUES

L'intégration du gène BMR dans les variétés monocoupe et multicoupes est cruciale pour réduire la lignine et garantir une digestibilité maximale du fourrage, améliorant ainsi la valeur alimentaire pour l'élevage.

Les multicoupes sont semées à 18-30 Kg/ha. Pour une qualité fourragère maximale, il faut viser une première fauche entre 45 et 60 jours puis une fauche tous les mois. Les types Sudan sont à privilégier pour des semis tardifs mais offrent un niveau de production moins élevé que les multicoupes hybrides.

Les multicoupes (Sudan ou hybrides) et monocoupe sont à choisir en fonction de l'objectif de production (pâturage/fauche ou ensilage/méthanisation).

# IDENTIFIER

## LES NOUVELLES FORMES DE RÉMUNÉRATIONS

### PLANTES MÉDICINALES

Accorder l'offre et la demande ..... 14

### CHÂTAIGNES

Un produit territorial en quête de valorisation ..... 16

### VERSOA

Valoriser la viande localement ..... 18

### GIEE OP SOL

Répondre aux enjeux de la filière laitière ..... 20

## AXE 2

## ENJEUX

Développer la double performance économique et environnementale des exploitations tout en maintenant une agriculture productive et nourricière.

Gagner en autonomie et en organisation dans les filières de production en les structurant par rapport à l'offre et à la demande.

Préserver la quantité, la qualité de l'eau et les milieux aquatiques.

Préserver la spécificité et la qualité des paysages et de la biodiversité, vecteurs d'attractivité.

Réduire les émissions de GES (consommation et décarbonation).

Communiquer sur le bien-être animal et l'éthique des filières animales.



# PLANTES MÉDICINALES

## ACCORDER L'OFFRE ET LA DEMANDE

La diversification des productions renforce la résilience des exploitations. C'est à ce titre que la filière PPAM (Plantes à Parfum, Aromatiques et Médicinales) se développe depuis cinq ans sur notre territoire grâce à des partenaires locaux de confiance et des agriculteurs impliqués. Deux défis accompagnent la démarche : identifier de nouveaux partenaires commerciaux pour élargir les opportunités et renforcer les dispositifs de gestion du risque afin de mieux protéger l'agriculteur face aux épisodes de sécheresse.



**nouveaux partenaires**

## DES PRODUCTIONS EN COLLECTIFS

Produire demande déjà beaucoup de technicité sur ce genre de culture. C'est pourquoi les agriculteurs choisissent de confier la commercialisation à Fermes de Figeac, qui les accompagne au quotidien. L'objectif est aussi de simplifier le travail des agriculteurs en prenant en charge les aspects liés aux premières transformations (triage, transport, séchage), à la qualité (analyses, allotements...) et à l'administratif (contractualisation, traçabilité). La coopérative offre un interlocuteur unique, facilitant les échanges avec les partenaires peu familiers du monde agricole et renforçant la simplicité et l'efficacité des collaborations.



ETHIQUABLE

Nutergia  
LABORATOIRE

## LA RÉSILIENCE DU COLLECTIF

Au-delà de l'aspect purement technique, nous avons pu travailler sur le collectif d'agriculteurs : leurs ambitions, leurs freins, leurs motivations. La filière PPAM n'étant pas structurée en France, le collectif peut se féliciter du chemin parcouru. Malgré des conditions climatiques impactantes, c'est grâce à la mutualisation des compétences et des productions que les partenaires commerciaux nous font confiance. La preuve, en 2026 nous travaillons avec deux nouveaux acheteurs : Ethiquable et Agrofün.



**plantes pour 2026**



## NOUS RECHERCHONS DES PRODUCTEURS

Après plusieurs années de recherche sur quelles plantes produire, quels itinéraires, quels acheteurs partenaires, ... 2025 est l'année de la stabilisation avec la production de plantes uniquement sous contrat commercial. Nous pouvons aujourd'hui proposer 5 plantes : la bourrache, la nigelle, la cameline, le tournesol oléique et la reine des prés. Alors si vous êtes intéressés pour participer à cette démarche collective.

*«N'hésitez pas à rejoindre l'aventure»*

Charlotte Brousse : Tél : 06 78 95 77 64 - Mail : charlottebrousse@fermesdefigeac.coop

# CHÂTAIGNES

## UN PRODUIT TERRITORIAL EN QUÊTE DE VALORISATION

Même avec les défis posés par le réchauffement climatique et les difficultés de conservation et de commercialisation rencontrées en 2023, la châtaigne du Ségala reste un produit territorial d'intérêt fort (savoir-faire local, patrimoine culturel et historique, paysage...). Des producteurs se mobilisent et dialoguent avec Fermes de Figeac pour valoriser et dynamiser cette filière. Ce projet répond au rôle de Fermes de Figeac de mettre en lien les producteurs, d'accompagner les collectifs et de faciliter les initiatives agricoles locales.

16

14

rencontres entre  
producteurs en 2025

### SÉCURISER, STRUCTURER ET VALORISER

Le projet vise à sécuriser durablement la filière châtaigne grâce à des actions de structuration et de diversification de débouchés : identifier de nouveaux partenaires commerciaux pour accéder à des marchés plus rémunérateurs et s'organiser pour peser collectivement. Des questions apparaissent également face aux enjeux de renouvellement des vergers, des générations et du changement climatique. Pour le territoire, il s'agit de valoriser un savoir-faire local et une agriculture diversifiée.



REPUBLIQUE  
FRANÇAISE

an  
ct

agence nationale  
de la cohésion  
des territoires

### DES PREMIERS ESSAIS PROMETTEURS

L'animation du collectif a permis de rassembler des volumes chez un producteur et d'ancrer un débouché en frais. Des tests de commercialisation plus courte et des prospections en transformation ont permis d'aller plus loin. L'organisation du collectif devra permettre de créer une unité tout en respectant le niveau d'engagement souhaité par chacun : partage de connaissances, mutualisation de moyens ou commercialisation commune.

-2 à 2°C  
température de conservation  
des châtaignes post-récolte



### UN POTENTIEL À CONCRÉTISER

La filière châtaigne présente un fort potentiel de production (estimée à près de 200 tonnes sur le territoire) mais reste fragile : manque de structuration, vieillissement des vergers, dépendance à quelques opérateurs. Les actions engagées ont permis une meilleure mobilisation et l'ouverture à de nouveaux marchés. Les perspectives reposent sur la structuration et l'engagement du collectif, l'amélioration des infrastructures post-récolte, la diversification des débouchés (produits transformés, bio) et la réhabilitation des vergers.

17

# VERSOA

## VALORISER LA VIANDE LOCALEMENT

Depuis 2023, neuf exploitations agricoles se sont regroupées au sein de l'association Versoa pour travailler à la valorisation de la production bovine. Dans un contexte où la viande bovine est parfois décriée, leur ambition est de lui redonner ses lettres de noblesse tout en générant de la valeur ajoutée pour les agriculteurs.

Du choix des races à la zone géographique, en passant par l'alimentation, les éleveurs de Versoa ont élaboré un cahier des charges rigoureux. Fermes de Figeac a facilité la création du collectif et permis l'intervention de l'Adefpat pour les aider à préciser leur projet.



### LA FORCE DU COLLECTIF

Lors de cette formation, les éleveurs ont défini leur vision et mis en avant les atouts distinctifs de leurs produits. Leur objectif : produire et proposer une viande d'excellence, respectueuse de l'animal et du territoire, en maîtrisant chaque étape de la filière afin d'offrir aux consommateurs une qualité irréprochable et tracée. Pour ce faire, ils misent sur :

- Un collectif d'éleveurs engagés
- Un cahier des charges unique
- Une traçabilité maîtrisée
- Une organisation totale de la filière par les éleveurs
- Une viande aux vertus nutritionnelles reconnues
- Zéro gaspillage : chaque morceau est valorisé

9  
exploitations

### UNE ALIMENTATION HAUT DE GAMME

L'association Versoa cible principalement les races Aubrac, Limousine et Salers. Les vaches et génisses retenues sont nourries avec une ration sèche composée de fourrages et de céréales produits sur les exploitations, complétée par un mélange commun élaboré à la fabrique de Fermes de Figeac. Ceci a pour but de produire une viande persillée et très tendre. L'analyse des profils acides gras réalisée le prouve. Dans un morceau de viande issue des exploitations Versoa, il y a 2 fois plus d'oméga 3.

2  
fois plus d'oméga 3



**JEAN-FRANÇOIS EXE  
ÉLEVEUR À MONTREDON**

“ L'effort mis sur l'alimentation des animaux et sur la traçabilité doit être reconnu sur le plan commercial. C'est précisément l'objectif du collectif : reprendre la maîtrise de la commercialisation afin de valoriser pleinement le travail des éleveurs. Avec cette démarche nous sommes au plus proche des consommateurs.

# GIEE OP SOL

## RÉPONDRE AUX ENJEUX DE LA FILIÈRE LAITIÈRE

Sur notre zone, les éleveurs en bovins lait ont toujours été moteurs face aux défis de leur filière. En réalisant dès le départ des diagnostics Cap2er ou en calculant les coûts de production, ils affichaient leur dynamisme. Une prospective de la filière lait à l'horizon 2030 sur notre territoire a conduit les agriculteurs à unir leurs forces pour répondre aux nouveaux défis économiques environnementaux et sociaux. Ainsi en 2023, les 33 exploitations du Ségala Limargue engagées dans l'Organisation des Producteurs du Sud-Ouest Lait (OP SOL), se sont structurées autour d'un GIEE (Groupement d'Intérêt Economique et Environnemental).



33

exploitations dans  
le collectif

### LE FORMAT "GIEE" POUR UN TRAVAIL COLLABORATIF DE LONG TERME

La création de ce GIEE avec toutes les étapes que cela incombe a permis de poser les bases solides pour un travail collectif. Lors de la phase Émergence puis Reconnaissance (courant 2024), un diagnostic de chaque ferme a permis de dégager 3 principaux axes de travail qui font chacun l'objet d'un GIEE :

- Adaptation au changement climatique
- Fertilité des sols
- Transmission des exploitations

Pour les accompagner, les éleveurs se sont entourés des acteurs du territoire avec la Chambre d'agriculture du Lot comme chef de fil et Fermes de Figeac, le CER France et l'Idèle en tant que partenaires.

### UN GIEE LABORATOIRE D'EXPÉRIMENTATIONS

Fermes de Figeac a permis d'amener au groupe son expertise autour du semis direct et des analyses de sols.

Dès la phase de Reconnaissance, des formations terrain ont été organisées. La première a été animée par Fermes de Figeac autour de la thématique " Choisir et valoriser les méteils ". En 2025, une campagne de 50 analyses de sols et l'intervention d'un pédologue ont permis d'identifier les facteurs clés de succès pour réduire le travail du sol. Des agriculteurs ont mis cela en pratique dès les semis de maïs du printemps 2025. Sur la thématique du changement climatique, l'identification des impacts réels sur la zone (intervention de Solagro) et la mise en place de capteurs thermiques dans les bâtiments sont des moyens d'objectiver les évolutions pour chaque ferme du groupe.

3 à 6  
ans d'expérimentation



### TRAVAILLER AVEC ET POUR LE TERRITOIRE

L'ambition de ce collectif est de communiquer largement sur les expérimentations menées, car les problématiques travaillées sont aussi rencontrées par d'autres éleveurs et d'autres filières. De plus, les 3 ans d'animation, renouvelables une fois, vont permettre d'apporter une vraie expertise sur les 3 thématiques avec des essais pluriannuels indispensables en agriculture. L'occasion pour Fermes de Figeac d'accroître son expertise et d'accompagner la montée en compétence de l'ensemble de ses adhérents.

# CRÉER DU LIEN

## DIAGOPTIMÉTHA

Évaluer les services rendus par la méthanisation agricole ..... 24

## PARTENARIAT SYNDICAT MIXTE CÉLÉ LOT-MÉDIAN

Protection de la ressource en eau ..... 26

## COOPÉRATION

Partager les valeurs ..... 28

## PARTENARIAT UNISUD

Expérimentation maïs fourrage ..... 30

# AXE 3

## ENJEUX

Lutter contre la déprise agricole et favoriser l'installation.

Améliorer l'adéquation entre vie professionnelle et vie privée pour les agriculteurs.

Maintenir l'emploi et un tissu économique dense et dynamique dans l'agricole et l'industrie agro-alimentaire.

Apaiser les relations et créer du lien entre le monde agricole et les acteurs du territoire.



# DIAGOPTIMÉTHA

## ÉVALUER LES SERVICES RENDUS PAR LA MÉTHANISATION AGRICOLE

Il y a plus de 10 ans, Fermes de Figeac a accompagné la création de 4 unités de méthanisation en petits collectifs d'agriculteurs. La volonté initiale des 33 exploitations impliquées était de valoriser leurs effluents (fumiers et lisiers) pour atteindre une plus grande autonomie en matière de fertilisation et se diversifier via les énergies renouvelables. Travailler avec du digestat (digestats solide, liquide ou brut) implique de nouvelles pratiques. C'est pourquoi Fermes de Figeac s'est rapproché de Solagro pour accompagner l'évolution des pratiques des exploitations en polyculture élevage du territoire.

### ■ DIAGNOSTIQUER POUR SUIVRE LES ÉVOLUTIONS

Le programme Diagoptiméthà a pour objectif de constituer une base solide de données pour évaluer l'impact avant/après méthanisation, mais aussi de pouvoir conseiller les agriculteurs pour optimiser les pratiques liées à la méthanisation. Cette étude s'inscrit dans un contexte de changement climatique qui impacte l'ensemble des systèmes, avec un enjeu d'intégration de l'atelier méthanisation comme levier d'adaptation.

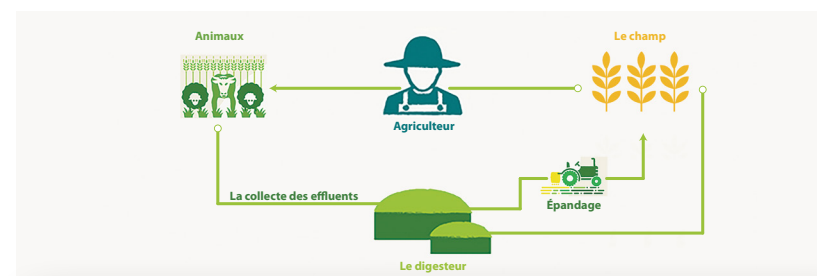


### ■ MESURER L'IMPACT POUR OPTIMISER LES PRATIQUES

La méthode est simple : réaliser un diagnostic dans chaque ferme avant le méthaniseur (année 2021), puis 3 ans et 4 ans après la mise en service, afin d'avoir le recul sur les changements et les impacts potentiels :

- D'assolement
- De destination des cultures et niveau d'autonomie fourragère
- De fertilisation en engrais minéral et engrais organique

Ces données seront synthétisées ferme par ferme afin de cibler les points à travailler. Ces restitutions servent de base pour réaliser des recommandations de pratiques pour l'optimisation des services rendus par la méthanisation, enfin des simulations intégrant ces changements de pratiques seront réalisées dans le but de voir l'impact agronomique, économique et organisationnel de ces modifications.



### NOUVELLE PRODUCTION POUR DE NOUVELLES PRATIQUES

Ce travail repose sur une dynamique d'échanges continus : identifier ce que la ferme apporte à la méthanisation et ce que la méthanisation doit, en retour, restituer à la ferme, dans une logique d'atelier intégré aux activités agricoles. La coopérative joue un rôle central dans cette dynamique. Elle assure la fluidité des échanges entre les unités de méthanisation et les agriculteurs, ainsi que l'exploitation des unités, en pilotant leur suivi et leur analyse.

- Au niveau des unités, elle supervise la performance énergétique et la logistique des flux entrants et sortants (effluents, matières premières végétales et digestat).
- auprès des agriculteurs, elle organise la collecte des effluents, la facturation des matières végétales, la valorisation du digestat et conseille sur l'assolement avec une culture intermédiaire à vocation énergétique.



# PARTENARIAT SYNDICAT MIXTE CÉLÉ LOT-MÉDIAN

## PROTECTION DE LA RESSOURCE EN EAU

Le bassin du Célé se distingue par un réseau dense de ruisseaux et de zones humides en amont et par le Causse en aval, ce qui le rend particulièrement vulnérable aux pressions. Fortement marqué par l'élevage, il subit une pression importante sur la qualité de son eau, liée aux effluents et aux intrants agricoles. Depuis les années 2000, Fermes de Figeac s'est impliquée en tant que partenaire dans le lancement de plusieurs programmes dédiés à la réduction des risques de pollution. Le volet agricole du Contrat de rivière Célé 2020-2024 visait à améliorer les pratiques agricoles, protéger les captages d'eau potable et restaurer la qualité écologique des cours d'eau. Il s'appuie sur des actions volontaires des agriculteurs.

**+20 %**

**de matière organique  
du sol en 2 ans**

## CONCILIER PERFORMANCE AGRICOLE ET PRÉSERVATION DE LA QUALITÉ DE L'EAU

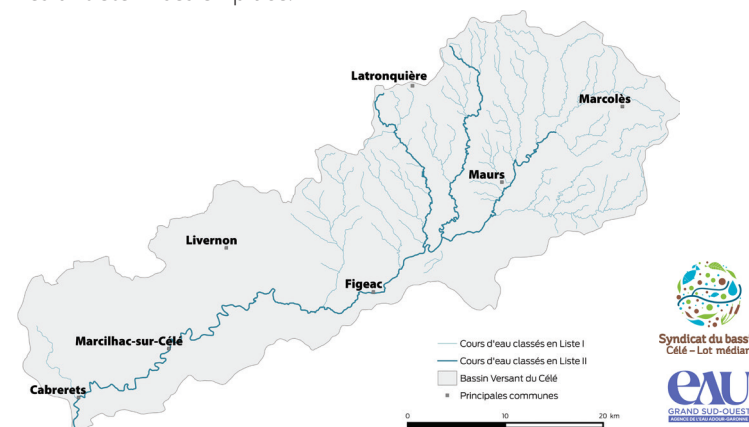
L'objectif général est de concilier performance économique de l'élevage et préservation durable de la qualité de l'eau et des milieux aquatiques. À partir de diagnostics en élevage, trois axes de progression prioritaires ont été définis :

- Développement des couverts végétaux
- Amélioration de la gestion de la matière organique (effluents d'élevage)
- Adoption de techniques de semis simplifiés et de conservation des sols

Ces leviers visent à réduire l'érosion, améliorer la fertilité des sols, limiter les intrants et renforcer la résilience face au changement climatique.

## DIAGNOSTICS INDIVIDUELS ET EXPÉRIMENTATIONS COLLECTIVES

La démarche a débuté par des diagnostics individuels réalisés par Fermes de Figeac sur 14 fermes. Collectivement, des réunions de sensibilisation ont été menées pour travailler à une meilleure répartition des apports organiques sur la SAU et à l'amélioration des conditions d'épandage (sol ressuyé, température et matériel adapté). Parallèlement, pour leur impact positif sur l'érosion et la vie du sol, des expérimentations de couverts végétaux et de techniques de semis simplifiés ont été mises en place.



## OPTIMISATION DES PRATIQUES, DES SOLS ET DE LA GESTION DES EFFLUENTS

Ce projet a permis à la coopérative de confirmer que les agriculteurs disposent déjà de bases solides en matière de pratiques agroécologiques. Elles sont aujourd'hui renforcées. L'engagement de nos adhérents se manifeste par la conservation des sols (Strip Till/Semis Direct), le développement massif des couverts végétaux (45 tonnes de semences implantées en 2024), l'adaptation des techniques (décalage des semis, choix variétal) et la favorisation des haies pour la biodiversité. Le succès majeur pour la qualité de l'eau réside dans l'optimisation de la gestion des effluents : en portant la capacité de stockage à plus de 6 mois, la maîtrise précise des épandages est optimale, réduisant les risques de perte d'azote.

# COOPÉRATION

## CONNAITRE ET TÉMOIGNER

Le développement de Fermes de Figeac qui relie production agricole, consommation responsable et transition énergétique au service d'un territoire vivant et durable suscite de l'intérêt. Nous accueillons régulièrement des groupes issus de la coopération agricole ou de l'économie sociale et solidaire pour témoigner de nos projets et de nos valeurs. Nous restons par ailleurs curieux des autres pour découvrir de nouvelles initiatives et enrichir nos réseaux.

### ■ DE RICHES RENCONTRES

Cette année a été particulièrement riche en rencontres. Nous avons échangé avec plusieurs coopératives occitanes : CASCAP, CAPA et Virgocoop, ainsi que Coopazure. Notre Conseil d'administration s'est rendu pour sa part en novembre en Bourgogne Franche Comté où il a rencontré plusieurs coopératives : Dijon Céréales, Terre Comtoise, Franche-Comté Élevage et la fruitière de Fontain de la filière Comté. Ce fut à chaque fois l'occasion d'échanger sur les enjeux du développement agricole et sur les défis de la coopération malgré des tailles de structure et des contextes très différents.

6

### échanges avec des coopératives

Nous avons également eu l'occasion de participer aux travaux de trois réseaux de territoires du Massif-Central soutenus par les fonds du Commissariat du Massif. Ces réseaux concernent l'avenir de l'alimentation, le développement des filières agri-territoriales et le développement du photovoltaïque en milieu rural.

Fermes de Figeac a enfin été sollicitée pour témoigner lors de manifestations plus institutionnelles. A l'invitation de la Préfecture du Lot, nous sommes intervenus lors de la journée de la COP Climat Occitanie qui visait à mettre en avant des démarches de transitions écologiques originales dans notre région. Nous avons par ailleurs témoigné lors de l'Assemblée Générale du réseau de territoires ruraux européens RURENER sur notre investissement dans les énergies renouvelables. Nous avons participé également aux rencontres nationales de l'alimentation durable de la fondation Carasso comme représentant du monde de la coopération agricole. Enfin, nous avons été invités à témoigner lors du congrès des CUMAs du grand Sud-Ouest.

4

### interventions dans les réseaux agricoles et ruralistes



### PAS DE COOPÉRATION SANS ÉCHANGES

Cette année a donc illustré la richesse des échanges et des partenariats de Fermes de Figeac, renforçant son rôle d'acteur coopératif engagé dans le développement agricole, territorial et les transitions écologiques.

# PARTENARIAT UNISUD

## EXPÉRIMENTATION MAÏS FOURRAGE

Pour être à l'avant-garde des innovations terrains et commerciales, la centrale d'achat Unisud propose à son réseau adhérent de réaliser des plateformes d'essais techniques. C'est à ce titre que Fermes de Figeac s'est engagée depuis 3 ans à réaliser les essais variétés maïs fourrage pour les séries S2 et S3 (précoces et demi-précoces). La méthodologie de ces essais est la même pour toutes les coopératives. Les maïs sont semés en microparcelles (6 m \* 3 m) et le semis et la récolte sont réalisés par une entreprise spécialisée. Le suivi est réalisé par Fermes de Figeac.

### ■ GARDER UNE LONGUEUR D'AVANCE SUR LE PLAN TECHNIQUE

Participer à ces plateformes expérimentales poursuit deux objectifs. Dans un premier temps, il s'agit d'observer les variétés dans nos conditions pédoclimatiques avant même leur inscription, afin de pouvoir émettre un avis technique en amont de leur référencement commercial. Dans un second temps, ces essais nous permettent de renforcer nos compétences en matière d'expérimentation et d'expertise maïs. En effet, le suivi très régulier d'une parcelle offre la possibilité d'anticiper les étapes clés de la campagne en cours et de fournir des repères utiles aux équipes techniques.

3

années d'expérimentation



## ■ 140 MICRO-PARCELLES ÉVALUÉES

Comme évoqué précédemment, le plan de l'essai et les modalités sont établies par le réseau Unisud. En 2025, il y avait 20 variétés testées en S2 et 15 variétés en S3, chacune répétées 4 fois à des endroits différents de la parcelle. Pour la 3<sup>ème</sup> année consécutive les essais ont été réalisés au GAEC Les 3 sites à Saint Médard Nicourby. Les agriculteurs réalisent les étapes clés comme le désherbage et la fertilisation. Fermes de Figeac réalise les notations. Un suivi très régulier permet de noter chaque variété suivant plusieurs critères :

- Vigueur de départ (capacité de levée)
- Hauteur d'insertion de l'épis
- Floraisons mâles et femelles (précocité)
- Maladies (helminthosporiose, charbon...)
- Stay green (aptitude de la plante à rester verte)
- Look fourrage (volume de végétation de la variété)



### REGARDS CROISÉS

Les essais sont visités par les autres coopératives adhérentes d'Unisud ainsi que les fournisseurs de semences. Ce regard croisé permet de compléter les références techniques mais aussi et surtout de faire le lien avec des partenaires de notre écosystème coopératif. Une visite bout de champ avec les techniciens Fermes de Figeac qui réalisent eux même des essais maïs fourrage grande parcelle est là encore un moyen d'échanger nos observations pour amener des éléments techniques aux agriculteurs. Dans un contexte de changement climatique où chaque campagne influence différemment les cultures, la multiplication et le partage régulier des observations deviennent indispensables.



# CONSTRUIRE

## LES ORGANISATIONS DE DEMAIN

### COMMISSION AGRICOLE

Se former pour renforcer la gouvernance agricole ..... 34

### ENTRETIEN AVEC NOS ADHÉRENTS

Un engagement RSE fort ..... 36

### KAROS

Les court-voiturages avec Karos ..... 38

# AXE 4

## ENJEUX

Maintenir l'emploi et un tissu économique dense et dynamique dans l'agricole et l'industrie agro-alimentaire.

Renforcer la formation continue des agriculteurs et des conseillers.

Mettre en réseau les différents acteurs et échanger pour construire une vision territoriale.

Fédérer des projets de territoire en collectif pour créer des complémentarités autour de thématiques variées.



## COMMISSION AGRICOLE

### SE FORMER POUR RENFORCER LA GOUVERNANCE AGRICOLE

La coopérative a choisi de renforcer sa gouvernance en créant des commissions thématiques. Parmi elles, la commission agricole joue un rôle central. Face à ses nombreux défis, elle a souhaité structurer son fonctionnement. Elle a ainsi bénéficié, en parallèle du Conseil d'Administration, d'un accompagnement par l'IFOCAP (Institut de Formation des Cadres Paysans) tout au long de l'année 2025.

#### CLARIFIER LA MISSION ET STRUCTURER L'ACTION

Cette formation avait pour objectif de redéfinir collectivement le rôle et le cadre d'action de la commission, de mettre en place une démarche de suivi et d'amélioration des services agricoles de la coopérative (approvisionnement et développement) et de renforcer la capacité des adhérents à agir en véritables stratégies pour leur coopérative. L'enjeu : mieux répondre aux besoins des agriculteurs et adapter les innovations aux évolutions de l'agriculture sur le territoire.

6

rencontres par an

9

projets analysés  
en décembre



#### UNE COMMISSION À L'ÉCOUTE DES BESOINS

La commission a clarifié son identité et son rôle : un groupe d'agriculteurs de la coopérative, ouvert, en lien avec le Conseil d'Administration et les groupes projets. Elle écoute les besoins des adhérents, impulse des projets innovants, informe sur la stratégie et contribue à la mise en œuvre des orientations agricoles. Elle agit comme un relais entre le terrain et les instances de pilotage, en assurant veille, innovation et accompagnement.

Elle ne traitera pas tous les sujets, mais pourra impulser la création de groupes projets sur des thématiques spécifiques (ex. rénovation de la fabrique de Latronquière, filière bois...).

L'organisation définie sera expérimentée cette année : une fois par an, la commission réalise le bilan des projets et établit la feuille de route pour l'année suivante. Le reste du temps, elle se réunit en fonction des besoins des équipes.



**PHILIPPE LAVERGNE,  
AGRICULTEUR À LABATHUDE ET CO-RESPONSABLE  
DE LA COMMISSION**

“ Participer à la commission agricole me paraissait évident : elle relie notre quotidien avec l'approvisionnement et notre avenir grâce aux projets du service développement. L'agricole c'est le cœur de la coopérative et les projets abordés sont aussi variés qu'enrichissants. Ma motivation principale est de rendre la coopérative plus attrayante et mieux adaptée à nos besoins. Cette participation m'aide aussi à mieux organiser mon exploitation en fluidifiant nos relations avec la coop. C'est un lieu d'échange qui nous permet de nous impliquer dans la coop et de mieux nous connaître entre agriculteurs. J'encourage d'autres agriculteurs à nous rejoindre.

## ENTRETIENS AVEC NOS ADHÉRENTS

### UN ENGAGEMENT RSE FORT

Au cours du premier semestre 2025 et à la demande du Conseil d'Administration, Dominique Viel, administratrice et Caroline Grimault, Responsable RSE à Fermes de Figeac ont conduit trente entretiens auprès d'adhérents de la coopérative.

L'objectif de cette démarche était de mieux comprendre les attentes des adhérents vis à vis de la coopérative afin d'identifier les sujets qui suscitent le plus d'intérêt et ceux nécessitant un accompagnement renforcé.

### DES ENTRETIENS MENÉS AU CŒUR DU TERRITOIRE

Les entretiens se sont déroulés directement chez les adhérents, entre janvier et juin 2025. Le choix s'est porté sur un format d'échange libre, sans questionnaire prédéfini ni durée imposée, afin de favoriser l'écoute active et un dialogue ouvert. Les rencontres ont été organisées sur l'ensemble du territoire d'action de Fermes de Figeac : Lacapelle-Marival, Bagnac-sur-Célé, Figeac, Latronquière et Sousceyrac-en-Quercy.



#### LES POINTS CLÉS À RETENIR

##### 1 UN FORT ATTACHEMENT À LA COOPÉRATIVE

Pour son ancrage territorial et la qualité de proximité du service rendu.

##### 2 UNE ATTENTE DE COMMUNICATION PLUS CIBLÉE ET RÉGULIÈRE

Par exemple via une communication dédiée aux agriculteurs.

#### 4 LE RENOUVELLEMENT DES ADMINISTRATEURS

Former de nouveaux élus sont perçus comme essentiels pour assurer la continuité du modèle coopératif.

#### 5 LA DIVERSIFICATION AGRICOLE

La coop reste un appui aux initiatives de diversification agricole. On constate une forte dynamique locale portée par des groupes engagés (Jardins Secrets du Quercy, VERSOA, OPSol) et une grande diversité des cultures testées.

#### 6 LE RENOUVELLEMENT DES GÉNÉRATIONS

Elle constitue un défi collectif, qui nécessite une approche de long terme et une coopération renforcée entre coopératives, administrations et autres organisations professionnelles agricoles.

Ces retours seront pris en compte pour écrire les feuilles de route conjointes RSE et agricoles.



**DOMINIQUE VIEL,  
AMBASSADRICE DE LA COMMISSION RSE**

“ Cette action est née d'une prise de conscience collective du Conseil d'Administration au début de l'année 2024, avec la volonté affirmée de renforcer la gouvernance de notre coopérative. Ces échanges de proximité ont été essentiels pour prendre le pouls de la coopérative dans son ensemble, écouter les réalités du terrain et mieux comprendre les attentes de chacun. Les témoignages recueillis, exprimés de manière libre sur les différentes activités de la coopérative, révèlent un attachement profond et partagé au modèle coopératif. Ils soulignent également l'importance stratégique et affective de la Fabrique d'aliments de Latronquière, perçue comme un outil structurant qu'il convient d'accompagner, de soutenir et de renforcer durablement. Cette démarche s'inscrit pleinement dans notre engagement RSE, en valorisant l'écoute, la transparence et la participation active des adhérents, piliers essentiels d'une coopérative responsable et tournée vers l'avenir.



## KAROS

### LES COURT-VOITURAGES AVEC KAROS

Fermes de Figeac a renouvelé son engagement pour l'année 2025-2026 en faveur du programme Mob'AveyLot – l'écomobilité pour tous, qui encourage des déplacements domicile-travail plus économiques et respectueux de l'environnement.

L'action phare repose sur l'application de covoiturage KAROS, gratuite pour tous, permettant de mettre en relation conducteurs et passagers pour partager des trajets quotidiens ou domicile-travail sur de courtes distances dans le territoire de Figeac : c'est le court-voiturage !

En septembre 2025, à l'occasion de la Semaine européenne de la mobilité, la coopérative a organisé un petit-déjeuner entreprises à Lacapelle-Marival pour sensibiliser les acteurs locaux aux solutions de mobilité existantes.

### MOB'AVEYLOT UNE INITIATIVE INNOVANTE

Ce projet collaboratif est porté par Mécanic Vallée et Figeacteurs, en partenariat avec les employeurs publics et privés, les communautés de communes et de nombreux acteurs du territoire.

Le programme propose un covoiturage interentreprises, en mettant en réseau les salariés des entreprises engagées : 18 entreprises, soit 4 654 salariés.

Il vise également à promouvoir l'ensemble des solutions de mobilité disponibles (bus, train, navettes, TIL, vélos...) et à sensibiliser les salariés à ces alternatives.

En début d'année, les animateurs Karos ont rencontré nos équipes sur tous les sites de Fermes de Figeac pour présenter et expliquer cette solution.

88 %

**des salariés effectuent leurs  
trajet domicile-travail seuls  
en voiture**

500€

**de dépense moyenne  
d'un ménage pour ces  
déplacements par mois**

### COMMENT ÇA MARCHE ?

#### CONDUCTEURS :

gagnez 2 € par trajet et par passager jusqu'à 20 km (tarif calculé automatiquement par l'application).

#### PASSAGERS :

payez 0,50 € par trajet jusqu'à 25 km, puis +0,10 € par km jusqu'à 30 km maximum.

6 537

**trajets autosolistes  
évités**



### PRENEZ UNE NOUVELLE HABITUDE SUR VOS TRAJETS QUOTIDIENS !

Fermes de Figeac souhaite encourager ses salariés, mais aussi ses adhérents, à partager leurs trajets pour réduire les coûts et l'impact environnemental. Téléchargez l'application Karos (leader du court-voiturage en France), renseignez vos trajets.

*Connectez-vous avec des conducteurs ou passagers  
proches de votre itinéraire !*

Caroline Grimault : Tél : 06 17 32 34 27 - Mail : carolinegrimault@fermesdefigeac.coop



# Équipe

## DÉVELOPPEMENT AGRICOLE :



**NADINE LAMBRET**

06 80 34 16 38

nadine.lambret@fermesdefigeac.coop



**CHARLOTTE BROUSSE**

06 78 95 11 64

charlotte.brousse@fermesdefigeac.coop



# Équipe

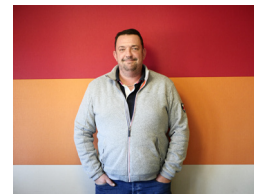
## APPROVISIONNEMENT AGRICOLE :



**PATRICK CALMON**

06 76 45 24 49

patrick.calmon@fermesdefigeac.coop



**FRÉDÉRIC FIGEAC**

Bagnac-sur-Célé/Figeac - 06 89 45 30 00  
frederic.figeac@fermesdefigeac.coop



**HENRI CLAMAGRAND**

Sousceyrac-en-Quercy - 06 74 78 78 67  
henri.clamagrand@fermesdefigeac.coop



**MATTHIEU BERGOUNNOUX**

Latronquière - 06 47 05 32 29  
matthieu.bergougnoux@fermesdefigeac.coop



**MARIE DESCARGUES**

Lacapelle-Marival - 06 47 81 60 67  
marie.descargues@fermesdefigeac.coop

## NOTES

42



